

KWADRANS DLA MAZOWSZA

#rozwijamy
mazowieckie

SPIS TREŚCI

3	SŁOWO WSTĘPNE - DYREKTOR REGIONU MAZOWIECKIEGO BGK
5	FINANSOWANIE ZE ŚRODKÓW UNIJNYCH
8	PROGRAM WSPARCIA DLA MIAST ŚREDNIEJ WIELKOŚCI
10	PODPIS KWALIFIKOWANY
12	FUNDUSZ DOSTĘPNOŚCI
14	30 LAT DZIAŁALNOŚCI MAZOWIECKIEJ IZBY GOSPODARCZEJ
18	30 LAT DZIAŁALNOŚCI IZBY PRZEMYSŁOWO-HANDLOWEJ ZIEMI RADOMSKIEJ



Szanowni Państwo,

to już trzeci numer naszego regionalnego newslettera i pierwsze informacje bezpośrednio z Izby Gospodarczych Mazowsza. W tym roku jubileusz 30-lecia działalności obchodzą Mazowiecka Izba Gospodarcza z Ciechanowa oraz Izba Przemysłowo-Handlowa Ziemi Radomskiej. Z tej okazji składamy serdeczne gratulacje i życzymy wielu sukcesów. Cieszymy się, że jesteście z nami, również na łamach naszego wspólnego newslettera.

Ponadto, specjalne podziękowania za pracę na rzecz lokalnych społeczności oraz życzenia sukcesów w realizacji nowych wyzwań składamy Samorządowcom z okazji ich Świąt.

W tym wydaniu newslettera znajdą Państwo wiele przydatnych informacji zarówno dla przedsiębiorców jak i samorządowców. Opowiemy m.in. o rozwiązaniach, które wspierają inwestycje infrastrukturalne lokalnych samorządów, o pożyczkach unijnych, jako zwrotnej formie finansowania firm z sektora MŚP. Przedstawimy także zalety elektronicznego podpisu kwalifikowanego oraz jak z niego korzystać. To narzędzie, które w dobie pandemii doskonale się sprawdziło. Podpis kwalifikowany stał się pomocny w stosunkach handlowych i z pewnością użytkownicy, którzy z niego korzystają, doceniają jego zalety.

Szanowni Państwo, bez wątpienia przed nami czas zwiększonej aktywności w gospodarce, bo pandemia tę aktywność w ogromnym stopniu ograniczyła. Bank Gospodarstwa Krajowego jest i będzie jednym z kluczowych podmiotów wspierających rozwój społeczno-gospodarczy w najbliższym czasie. Niebawem wprowadzone zostaną kolejne produkty i usługi otwierające przed samorządami, inwestorami prywatnymi oraz bankami nowe możliwości rozwoju. W kolejnych wydaniach opowiemy o nowych rozwiązaniach banku, których celem będzie nie tylko pobudzenie gospodarki, ale również wspieranie naszego dziedzictwa kulturowego.

Życzę ciekawej lektury.

Piotr Pokropek

Dyrektor Regionu Mazowieckiego BGK

Z okazji Dnia Samorządu Terytorialnego składamy Państwu gratulacje i podziękowanie za zaangażowanie w rozwój samorządności lokalnej.

W tym szczególnym dniu pragniemy docenić Państwa trud i odpowiedzialność za działania na rzecz rozwoju samorządu terytorialnego, za ciekawe rozwiązania i odważne decyzje dla dobra lokalnych wspólnot.

Życzymy Państwu wielu sukcesów i wytrwałości w realizacji wszelkich planów, które wpłyną na poprawę życia i zadowolenie lokalnych społeczności.

BGK Region Mazowiecki



FINANSOWANIE ZE ŚRODKÓW UNIJNYCH

Pożyczki unijne to zwrotna forma finansowania mikro, małych i średnich firm, które uzupełniały dobrze znany polskim firmom system dotacyjny.

Bank Gospodarstwa Krajowego pomaga polskim przedsiębiorcom rozwijać skrzydła. Pożyczki z funduszy europejskich to oferta wspierająca konkurencyjność przedsiębiorstw, badania i rozwój technologiczny, ale przede wszystkim to szansa dla firm borykających się z brakiem kapitału na bieżącą działalność i rozwój. To nie tylko wsparcie doświadczonych przedsiębiorców, ale także tych stawiających pierwsze kroki w biznesie. Pożyczki unijne pomagają firmom wchodzącym na rynek, które mają pomysł na biznes, ale nie posiadają wymaganej historii kredytowej, kluczowej przy ubieganiu się o finansowanie w bankach komercyjnych.

Pożyczki unijne udzielane są przez współpracujące z BGK instytucje finansujące w regionach. Pożyczki te charakteryzują się niskim oprocentowaniem, stosunkowo wysoką kwotą finansowania i prostymi zasadami udzielania wsparcia. Przedsiębiorca może sfinansować z pożyczki unijnej nawet 100% swojego przedsięwzięcia. Pożyczki z funduszy europejskich to oferta dla 15 regionów Polski, a szeroki wybór produktów dopasowany jest do rzeczywistych, wcześniej zidentyfikowanych potrzeb poszczególnych regionów.

OFERTA REGIONALNA DLA PRZEDSIĘBIORCÓW Z WOJEWÓDZTWA MAZOWIECKIEGO

Samorząd Województwa Mazowieckiego przeznaczył na wsparcie MŚP łącznie ponad 225 mln zł. Środkami zarządza Bank Gospodarstwa Krajowego, który współpracuje z instytucjami finansującymi, udzielającymi pożyczek w województwie mazowieckim. Znajomość potrzeb lokalnych firm przekłada się na ich skuteczność w dotarciu z ofertą finansowania.

Przedsiębiorcy z Mazowsza mogą skorzystać z kilku rodzajów pożyczek unijnych udzielanych z projektu Jeremie2. Uzyskane środki firmy mogą przeznaczyć na rozwój, podniesienie konkurencyjności, inwestycje zwiększające skalę działalności i wchodzenie na nowe rynki czy wprowadzanie ulepszonych produktów lub usług.

W czasie pandemii COVID-19 wprowadzono zmiany i ułatwienia w spłacie pożyczek unijnych, z których mogli skorzystać przedsiębiorcy, są to:

- dodatkowa karencja w spłacie kapitału,
- wakacje kredytowe w spłacie kapitału i odsetek,

Aktualnie firmy prowadzące działalność na terenie województwa mazowieckiego mogą skorzystać z finansowania na pokrycie wydatków płynnościowych lub inwestycyjnych:

MAZOWIECKA POŻYCZKA PŁYNNOSCIOWA

Oferowana jest mikro-, małym oraz średnim przedsiębiorstwom dotkniętym skutkami COVID-19. Wysokość finansowania może wynieść do 500 tys. zł, a firma może przeznaczyć je m.in. na: wynagrodzenia dla pracowników, bieżącą działalność, pokrycie zobowiązań kredytowych.

Aby wnioskować o pożyczkę, należy zwrócić się do jednej z instytucji finansujących, udzielającej wsparcia w regionie (tam znajdują się szczegóły oferowanych rozwiązań i dokładne warunki dotyczące ubiegania się o środki):

- Towarzystwo Inwestycji Społeczno-Ekonomicznych S.A.
- Polska Fundacja Przedsiębiorczości
- Fundacja na rzecz Rozwoju Polskiego Rolnictwa
- Poręczenia Kredytowe Sp. z o.o.

POŻYCZKA DUŻA

Mogą się o nią starać mikro-, małe oraz średnie przedsiębiorstwa. Wartość udzielanego finansowania może wynieść od 500 tys. zł do 2,5 mln zł. Pożyczkę można przeznaczyć na wprowadzanie na rynek ulepszonych bądź nowych produktów i usług, wdrażanie i pozyskiwanie innowacji, zwiększanie skali działalności, pozyskiwanie nowych rynków zbytu.

Aby wnioskować o pożyczkę, należy zwrócić się do instytucji finansującej:

- Towarzystwo Inwestycji Społeczno-Ekonomicznych S.A.

POŻYCZKA MAŁA

Przeznaczona jest dla mikro-, małych i średnich przedsiębiorstw. Wysokość finansowania wynosi od 10 tys. do 500 tys. zł. Pozyskane w ten sposób

środki można przeznaczyć na wprowadzanie na rynek ulepszonych bądź nowych produktów i usług, wdrażanie i pozyskiwanie innowacji, zwiększanie skali działalności, pozyskiwanie nowych rynków zbytu.

Aby wnioskować o pożyczkę, należy zwrócić się do jednej z instytucji finansujących, udzielających wsparcia w regionie:

- Towarzystwo Inwestycji Społeczno-Ekonomicznych S.A.
- Polska Fundacja Przedsiębiorczości
- Fundacja na rzecz Rozwoju Polskiego Rolnictwa
- Poręczenia Kredytowe Sp. z o.o.

Środki przeznaczone na opisane cele w ramach wszystkich powyższych produktów są na bieżąco dystrybuowane przez instytucje finansujące, a ich wielkość sukcesywnie się zmniejsza.

WSPARCIE DLA FIRM - NOWA OFERTA O ZASIĘGU KRAJOWYM (COVID-19)

Oprócz instrumentów o charakterze regionalnym, już w III kwartale br. ponownie dostępna będzie pożyczka płynnościowa z Programu Operacyjnego Inteligentny Rozwój (POIR).

Komisja Europejska zaakceptowała w ostatnich dniach zmiany w programie opracowane przez Ministerstwo Funduszy i Polityki Regionalnej. Zmiany te pozwolą na jego dodatkowe zasilenie środkami z Funduszu REACT EU. Dzięki temu, już niebawem dostępna będzie dodatkowa pula środków do dyspozycji przedsiębiorców. Pożyczki udzielane będą bez dodatkowych opłat i prowizji oraz bez oprocentowania. Preferencyjnego wsparcia, tak jak dotychczas, będą udzielać instytucje finansujące współpracujące z BGK.

Pożyczka płynnościowa z POIR jest nieoprocentowana. W praktyce oznacza to, że przedsiębiorca spłaca tylko raty kapitałowe. Środki z pożyczki można wykorzystać na szeroki katalog bieżących potrzeb

firm, pozwalających na utrzymanie zatrudnienia i płynności. Dodatkowym autem tego rozwiązania jest brak wymogu wkładu własnego oraz długi okres spłaty - do 6 lat.

Pozostałe ułatwienia to:

- półroczna karencja w spłacie pożyczki,

- 4 miesiące wakacji kredytowych,
- maksymalna wysokość pożyczki ustalana jest w zależności od wcześniejszych obrotów danej firmy lub kosztów wynagrodzeń pracowników, przy czym nie może przekroczyć 15 mln zł.



BGK WDRAŻA PROGRAM WSPARCIA DLA MIAST ŚREDNIEJ WIELKOŚCI

Pod koniec maja Bank Gospodarstwa Krajowego podpisał z Europejskim Bankiem Inwestycyjnym umowę linii pożyczkowej na kwotę 700 mln zł. Z tych środków skorzystają miasta średniej wielkości (od 50 tys. do 100 tys. mieszkańców), które dotąd były pozbawione możliwości bezpośredniego korzystania ze środków EBI. BGK wypełniając tę lukę, w czerwcu uruchomił środki dedykowane miastom średniej wielkości z przeznaczeniem na inwestycje m.in. w zielony transport, opiekę zdrowotną, sport i rekreację, drogi.

BGK, wyrównując szanse średnich miast w dostępie do atrakcyjnego finansowania uruchomił linię z programu MUNICIPAL FACILITY & COVID 19 RESPONSE. Dostępne środki pomogą nie tylko odbudować gospodarkę po pandemii. Pożyczka z EBI ukierunkowana jest na wsparcie wieloletnich planów inwestycyjnych średnich miast - pozwala sfinansować nawet 70% kosztów inwestycji. „Naszym wspólnym celem jest umożliwienie wszystkim miastom, dużym i małym,

posiadającym wiarygodny plan, dostępu do korzystnych warunków finansowych, potrzebnych do tworzenia lepszej infrastruktury i ekologicznego środowiska dla swoich mieszkańców” - mówiła prof. Teresa Czerwińska, wiceprezes EBI, która nadzoruje transakcje EBI w Polsce.

We wrześniu 2020 roku w BGK przeprowadziliśmy pilotażowe wdrożenie pożyczki dla średnich miast wspierając plan inwestycyjny Ostrowa Wielkopolskiego. Miasto uzyskało wówczas 110 mln zł na zaplanowane do 2023 roku inwestycje w ramach Ostrowskiego Ekspresu Inwestycyjnego - programu zrównoważonego rozwoju miasta. Zaplanowane w Ostrowie inwestycje przyczynią się do poprawy jakości życia mieszkańców, wzmocnią rozwój gospodarczy oraz ochrony klimatu. Ostrowski Ekspres Inwestycyjny to kilkadziesiąt inwestycji - m.in. nowe przedszkola, drogi, ścieżki rowerowe czy chodniki oraz modernizacja transportu publicznego - miasto zakupi nowe elektryczne autobusy zasilane produkowaną w mieście zieloną energią.

Warunki pożyczki:

- beneficjenci to miasta średniej wielkości - 50 tys. - 100 tys. mieszkańców,
- okres finansowania do 24 lat
- poziom finansowania - do 70% kosztów programu inwestycyjnego miasta zatwierdzonego przez EBI
- tryb udzielenia pożyczki - bezprzetargowy (po weryfikacji przez miasto trybu pozyskania finansowania),
- zabezpieczenie wekslem wraz z deklaracją wekslową,

- możliwość zastosowania rewizji marży,
- sektory wsparcia środkami EBI: zrównoważony transport, lokalna infrastruktura drogowa i bezpieczeństwo ruchu drogowego, budynki publiczne, opieka zdrowotna, integracja społeczna, edukacja, sport, rekreacja i turystyka, adaptacja do zmian klimatycznych, kultura oraz ochrona dziedzictwa kulturowego, ochrona ludności przed skutkami pandemii Covid-19.



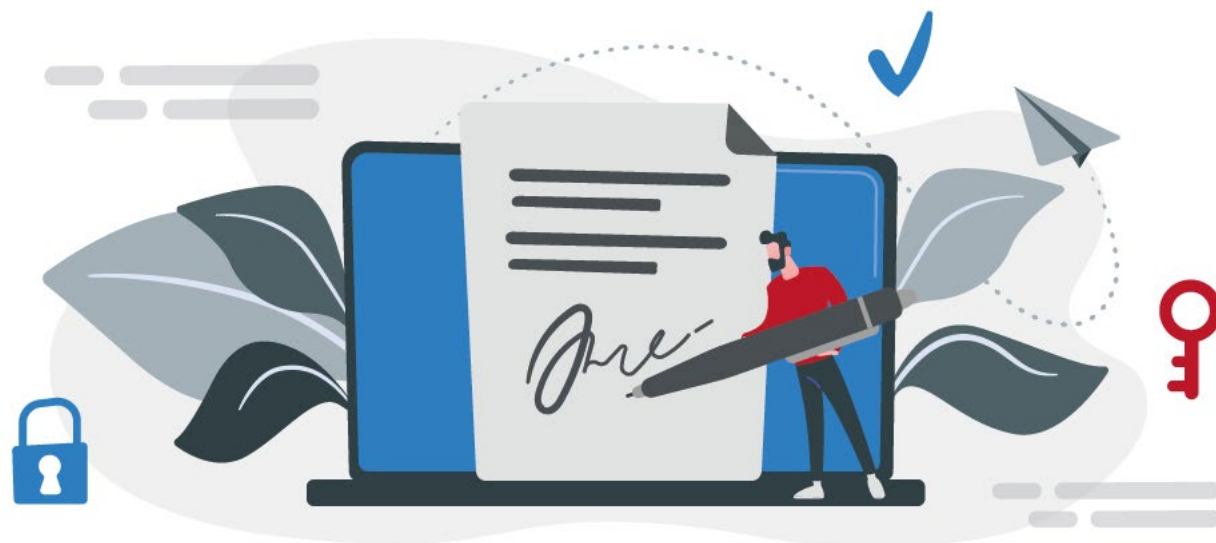
Kontakt:

BGK Region Mazowiecki

agata.sobolewska@bgk.pl

tel. 509 001 54

KORZYSTAJ Z KWALIFIKOWANEGO PODPISU ELEKTRONICZNEGO



Dzięki niemu łatwo, szybko i bezpiecznie podpiszesz
i prześlesz dokumenty

Czym jest kwalifikowany podpis elektroniczny?

To podpis elektroniczny, który jest poświadczony **specjalnym certyfikatem kwalifikowanym** (dostarczanym przez niezależne centrum certyfikacji), który umożliwia weryfikację osoby składającej podpis. Co ważne, podpis kwalifikowany ma taką samą moc prawną jak własnoręczny.

Dlaczego warto korzystać z tego rozwiązania?

Podpis kwalifikowany to:

- **Wygoda** - podpiszesz niemal każdy dokument, kiedy chcesz i gdzie chcesz. Nie musisz wychodzić z domu!
- **Łatwość obsługi** - dokumenty podpiszesz szybko i skutecznie w kilku prostych krokach
- **Bezpieczeństwo** - dzięki nowoczesnej technologii, Twoje dane będą bezpieczne, a osoby niepowołane nie sfałszują podpisu ani nie zmienią treści dokumentów
- **Oszczędność czasu** - podpis złożysz szybko, a dokumenty od razu możesz przesłać do odbiorców
- **Oszczędność pieniędzy** - nie płacisz za druk i przechowywanie dokumentów
- **Dbłość o środowisko** - dzięki podpisowi elektronicznemu ograniczysz zużycie papieru i przyczynisz się do ochrony środowiska naturalnego

Jakie dokumenty możesz podpisać w ten sposób?

Kwalifikowanym podpisem elektronicznym podpiszesz:

- umowy cywilno-prawne zawierane na odległość (np. umowy o pracę, umowy o kredyt, umowy o prowadzenie rachunków bankowych)
- dokumenty urzędowe
- wnioski o udostępnienie nowych usług (np. kredyt, gwarancja, rachunek)
- dyspozycje do posiadanych usług bankowych
- umowy zawierane za pośrednictwem platformy zakupowej

Wykorzystując podpis kwalifikowany możesz podpisywać wiele różnych dokumentów, nie tylko służbowych. Podpis jest związany z Tobą, więc przy jego użyciu załatwisz także prywatne sprawy urzędowe.

Jak uzyskać taki podpis?

Podpis kwalifikowany możesz **kupić u jednego z certyfikowanych dostawców**. Ich listę znajdziesz na stronie internetowej [Narodowego Centrum Certyfikacji](#).

Więcej informacji na temat kwalifikowanego podpisu elektronicznego znajdziesz na naszej stronie internetowej ([link](#)).

FUNDUSZ DOSTĘPNOŚCI



Czym są pożyczki z Funduszu Dostępności?

Są to preferencyjne pożyczki przeznaczone na poprawę dostępności do wielorodzinnych budynków mieszkalnych, budynków użyteczności publicznej oraz budynków zamieszkania zbiorowego.

Jakie projekty mogą uzyskać wsparcie?

Środki przeznaczone są na likwidację barier architektonicznych i zapewnienie dostępności budynków dla osób mających trwałe lub czasowe ograniczenia w mobilności: osób z niepełnosprawnościami, rodziców

z małymi dziećmi oraz dla osób starszych. Sfinansować można likwidację zarówno barier zewnętrznych, jak i wewnętrznych budynku, np. poprzez montaż windy, budowę pochylni, likwidację wysokich progów, montaż poręczy czy zainstalowanie głośnomówiących domofonów.

Jakie są parametry pożyczki?

Stałe oprocentowanie pożyczki wynoszące 0,15% w skali roku, 20-letni okres spłaty, 6-cio miesięczna karencja w spłacie kapitału, możliwość umorzenia spłaty kapitału pożyczki do 40% oraz brak opłat i prowizji w całym okresie obsługi pożyczki.

Jakie podmioty mogą uzyskać wsparcie?

Z niskoprocentowanych pożyczek skorzystać mogą m.in. jednostki samorządu terytorialnego, ich związki i stowarzyszenia, podmioty w ramach administracji rządowej, spółki komunalne oraz inne podmioty zależne od jednostek samorządu terytorialnego, spółdzielnie i wspólnoty mieszkaniowe, towarzystwa budownictwa społecznego, a także szkoły wyższe i instytucje kultury.

Jak uzyskać pożyczkę?

Wnioski o finansowanie projektów do 2 mln zł składane są w instytucjach finansujących, z którymi BGK zawarł umowy dotyczące udzielenia pożyczek z Funduszu Dostępności. Wnioski powyżej 2 mln zł składane są bezpośrednio w Banku Gospodarstwa Krajowego. Pracownicy BGK oraz Pośredników Finansujących udzielają informacji na każdym etapie ubiegania się o pożyczkę. Istnieje także możliwość umówienia wideokonferencji, aby bezpośrednio omówić niezbędne szczegóły.

Przykłady projektów sfinansowanych z Funduszu Dostępności



Gmina Miasto Biłgoraj:

Budowa windy zewnętrznej, przebudowa wejść wraz z budową pochylni dla osób niepełnosprawnych w budynku Urzędu Miasta Biłgoraj.



Warszawa:

Wspólnota Mieszkaniowa, ul. Kolberga 8 w Warszawie - budowa windy w wielorodzinnym budynku mieszkalnym.

Region Mazowiecki BGK
tel. 22 475 93 33,
e-mail: warszawa@bgk.pl

Departament Programów Europejskich
tel. 22 475 94 10,
e-mail: dostepnosc@bgk.pl

Szczegółowe informacje na temat Funduszu Dostępności, zasady naboru wniosków oraz wzory dokumentów wymaganych przy aplikowaniu o pożyczkę znajdują się [tutaj](#).



Zamek Księżąt Mazowieckich w Ciechanowie.

30 LAT DZIAŁANIA NA RZECZ PRZEDSIĘBIORCZOŚCI MAZOWIECKIEJ IZBY GOSPODARCZEJ W CIECHANOWIE

Trzydzieści lat temu, dokładnie 7 maja 1991 roku powstała Mazowiecka Izba Gospodarcza

w Ciechanowie zrzeszająca przedsiębiorców z powiatu ciechanowskiego i nie tylko. W tym roku, pomimo ograniczeń spowodowanych pandemią odbędzie się cykl przedsięwzięć związanych z jubileuszem tej organizacji. Pierwsze z nich zaplanowane były już na początku maja.

Mazowiecka Izba Gospodarcza działa w oparciu o ustawę z dnia 30 maja 1989 r. o izbach gospodarczych. Działania Izby mają na celu przede wszystkim pomoc członkom w prowadzeniu działalności gospodarczej

oraz odnajdywaniu się w aktualnej rzeczywistości gospodarczej i prawnej.

Członkami Izby mogą być przedsiębiorcy wpisani do stosownych ewidencji i rejestrów zgodnie z obowiązującym prawem o działalności gospodarczej oraz prowadzący działalność gospodarczą na terenie działania Izby, bez względu na formę organizacyjną, z wyjątkiem osób fizycznych prowadzących działalność gospodarczą, jako uboczne zajęcie zarobkowe. Obecnie MIG skupia około 70 firm z powiatu ciechanowskiego, płońskiego, przasnyskiego i Warszawy. W swym 30 letnim istnieniu Izba trwale wpisała się w krajobraz

życia społeczno-gospodarczego regionu. MIG w latach 1996-2000 była współorganizatorem Targów Północnego Mazowsza, organizowała konkursy o tytuł Menadżer Roku. Firma Roku, Usługa Roku. Przez 11 lat była organizatorem konkursu dla maturzystów MŁODY PRZEDSIĘBIORCA.

W celu wzmocnienia swego potencjału w latach 2005 - 2007 Mazowiecka Izba Gospodarcza w Ciechanowie wraz z innymi izbami gospodarczymi w kraju realizowała unijny projekt „KIGNET izby system wsparcia konkurencyjności polskich przedsiębiorstw”. W ramach tego przedsięwzięcia Izba podniosła poziom oraz zwiększyła zakres usług świadczonych członkom. MIG była też inicjatorem powołania jesienią 2005r. FORUM IZB GOSPODARCZYCH WOJEWÓDZTWA MAZOWIECKIEGO.

Od trzech lat na bazie Izby działa Biuro legalizacji Dokumentów Handlowych.

Korzyści z członkostwa w MIG to pakiet usług w postaci:

- newsletterów informacyjno-prawnych
- szkoleń tematycznych,
- specjalistyczne usług biura w tym: negocjacje w imieniu zleceniodawcy, mediacje pomiędzy firmami, konsultacje specjalistyczne,
- Katalog informacyjny, w którym dostępne są informacje na temat konferencji i targów oraz bazy danych z ofertami firm krajowych i zagranicznych poszukujących dostawców i odbiorców oraz firm usługowych działających na rzecz sektora małych i średnich przedsiębiorstw,

- Izbowa Rezerwa Kadrowa,
- imprezy oraz spotkania biznesowe, towarzyskie i okazjonalne.

Ponadto, każda z firm zrzeszonych może zamieszczać swoje oferty na nośnikach informacyjnych MIG. Reprezentując interesy swoich członków Izba podejmuje działania negocjacyjne w ich imieniu wobec władz samorządowych, politycznych, czy skarbowych. W większości przynosi to pozytywny skutek: inny jest, bowiem stosunek tych władz do izby gospodarczej niż do pojedynczego podmiotu gospodarczego.

Mazowiecka Izba Gospodarcza na bieżąco podejmuje szereg działań, o wszystkich trudno chociażby wspomnieć. Jako przykład może być szanowana

w gronie izbowiczów zasada „Nasze pieniądze wydajemy w naszych firmach”.

W czasie pandemii aktywnie pracuje Izbowy Zdalny Zespół Pomocowy, wspólnie ze Starostwem ciechanowskim Izba utworzyła grupę na Facebooku #kupujLOKLANIEpowiatCIECHANOWSKI. Przy Izbie działa też od jesieni ubiegłego roku Centrum Mediacji Gospodarczych.

30 lat

Mazowieckiej Izby Gospodarczej w Ciechanowie



1991-2021

Drzewa 30-lecia przy ul. Powstańców Wielkopolskich w Ciechanowie








Biuro MIG: Ciechanów, ul. 17 Stycznia 7
www.migciechanow.pl

PREZESI MIG

Leon Grela 1991 - 1994
Barbara Dzieńkiewicz 1994 - 1996
Zbigniew Małolepszy 1996 - 1999
Katarzyna Tromska 1999 - 2003
Wojciech Marciniak 2003 - 2009
Andrzej Wądołowski 2009 - 2011
Andrzej Bayer 2011 - 2019
Krzysztof Ostromecki 2019 - do chwili obecnej

DYREKTORZY BIURA MIG

Andrzej Stolpa 1994 - 1995
Irena Zaremba 1995 - 1999
Grażyna Czerwińska 1999 - 2003
Danuta Drzewiecka 2003 - do chwili obecnej

Wystawa sfinansowana ze środków Urzędu Miasta Ciechanów w ramach projektu: „MIGamy na rzecz przedsiębiorczości od 30 lat”



30 lat

Mazowieckiej Izby Gospodarczej w Ciechanowie



1991-2021

Razem od 30 lat











Biuro MIG: Ciechanów, ul. 17 Stycznia 7
www.migciechanow.pl

Wystawa sfinansowana ze środków Urzędu Miasta Ciechanów w ramach projektu: „MIGamy na rzecz przedsiębiorczości od 30 lat”



30 LAT IZBY PRZEMYSŁOWO- HANDLOWEJ ZIEMI RADOMSKIEJ

Tak to się zaczęło... i trwa

21 czerwca 1991 roku, z inicjatywy pięćdziesięciu przedsiębiorców, członków założycieli, została powołana do życia Izba Przemysłowo - Handlowa Ziemi Radomskiej.

Radomska Izba stała się niemal rówieśnikiem wielkich przemian gospodarczych w Polsce i kapitalizmu rodzącego się w nowotworzonym państwie demokratycznym. Nasza organizacja, rozwijając się, nieustannie uczyła się jak działać we wciąż zmieniających się warunkach. Działania Izby ukierunkowane były i nadal są przede wszystkim na ochronę interesów gospodarczych zrzeszonych w niej przedsiębiorców, reprezentowanie środowiska gospodarczego w stosunku do władz administracyjnych oraz kształtowanie polityki gospodarczej regionu. IPHZR zapewnia swoim członkom doradztwo w prowadzeniu działalności gospodarczej, organizuje spotkania i warsztaty, pozyskuje partnerów do współpracy gospodarczej oraz legalizuje dokumenty handlowe związane z eksportem towarów.

Misją IPHZR jest rozwój przedsiębiorczości poprzez tworzenie silnego samorządu gospodarczego na terenie południowego Mazowsza oraz działania na rzecz rozwoju i innowacji przedsiębiorstw lokalnych we współpracy z samorządem terytorialnym, uczelniami wyższymi, szkołami zawodowymi, instytucjami otoczenia biznesu oraz światem kultury.

Izba Przemysłowo - Handlowa Ziemi Radomskiej reprezentuje przedsiębiorców na zewnątrz oraz współpracuje z licznymi organizacjami otoczenia biznesu. IPHZR jest członkiem Krajowej Izby Gospodarczej od początku jej istnienia, a także tworzy z izbami gospodarczymi regionu Mazowsza Forum Izb Gospodarczych Województwa Mazowieckiego. Ponadto współpracuje z licznymi izbami regionalnymi, branżowymi oraz bilateralnymi działającymi na terenie Polski i za granicą. Nasza organizacja współpracuje z lokalną uczelnią, jaką jest Uniwersytet Technologiczno-Humanistyczny im. K. Pułaskiego w Radomiu, budując relacje pomiędzy środowiskiem akademickim a przedsiębiorcami. Wspiera działania uczelni poprzez pomoc w organizacji praktyk zawodowych, ale także



aktywnie włącza się w proces rekrutacji promując uczelnie podczas spotkań z uczniami szkół średnich w regionie radomskim.

Od 1999 r., Izba Przemysłowo-Handlowa Ziemi Radomskiej zajmuje się legalizacją dokumentów handlowych w imieniu Krajowej Izby Gospodarczej i jest jedyną organizacją na południowym Mazowszu, dokonującą takiej legalizacji dla firm realizujących eksport.

W 2011 r. IPHZR została Liderem Radomskiego Klastra Metalowego, którego misją jest tworzenie warunków trwałej współpracy pomiędzy przedsiębiorstwami branży metalowej oraz instytucjami mającymi wpływ na rozwój branży, instytucjami otoczenia biznesu i sfery nauki i B+R. Sukcesem jest włączenie się firm z branży metalowej tworzących RKM w proces kształcenia dualnego - uruchomiony w Radomiu w dwóch szkołach technicznych w roku szkolnym 2016/2017, uznawany, jako jeden z pionierskich modeli kształcenia zawodowego w kraju. Przedsiębiorcy tworzący branżę metalową od kilku lat wspierają młodzież szkół zawodowych i technicznych, czego przykładem mogą być m.in. nagrody dla najlepszych uczniów. IPHZR była również zaangażowana w tworzenie dwóch innych struktur współpracy branżowej powstałych na Mazowszu: Klastra Biogospodarki AgroBioKlaster oraz Mazowieckiego Klastra Chemicznego.

Jedną z form integracji środowiska, a także okazją do wzajemnej wymiany doświadczeń jest organizowany przez Izbę od 1996 roku Konkurs Gala Biznesu, w którym uczestnicy ubiegają się o Nagrodę Gospodarczą „Granitowy Tulipan”. Do tej pory odbyły się 23 edycje Konkursu, w których wyłoniono i nagrodzono ponad 80 laureatów. Jest to program promujący firmy osiągające najlepsze wyniki ekonomiczne, wytwarzające produkty wysokiej jakości i realizujące innowacyjne inwestycje. Od kilku lat nagradzamy też młodych przedsiębiorców, którzy realizując swoje pomysły biznesowe, osiągają znaczące sukcesy gospodarcze. Corocznie Kapituła Konkursu przyznaje też Nagrody Specjalne wybitnym osobowościom i instytucjom naszego regionu zasłużonym w różnych dziedzinach życia.

Izba Przemysłowo - Handlowa Ziemi Radomskiej, pragnąc zachęcić do aktywnego uprawiania sportów, a także wzbudzić ducha rywalizacji zarówno przedsiębiorców jak

i ich współpracowników, organizuje cykliczne imprezy sportowe. Od 2005 roku dużym powodzeniem cieszą się rozgrywki w ramach Halowego Turnieju Piłki Nożnej o Puchar Prezesa IPHZR, w których uczestniczą zawodnicy-amatorzy reprezentujący firmy regionu radomskiego.

IPHZR w swojej historii zrealizowała, jako lider lub partner szereg projektów pozyskując na ich realizację fundusze zewnętrzne w tym środki z Urzędu Marszałkowskiego Województwa Mazowieckiego, fundusze norweskie i inne. Rok 2019 był dla IPHZR rokiem przełomowym szczególnie w rozwoju polityki klastrowej, ponieważ organizacja sięgnęła po środki w ramach zadań publicznych i zrealizowała z sukcesem 2 projekty współfinansowane przez Urząd Marszałkowski Województwa Mazowieckiego.

W roku 2020 ze względu na sytuację epidemiczną IPHZR ograniczyła mocno swoją działalność, starając się odnaleźć w trudnej rzeczywistości życia gospodarczego. Jednym z rozwiązań, które zostało dobrze przyjęte przez przedsiębiorców była opracowana platforma wymiany dobrych doświadczeń i praktyk w sytuacjach kryzysowych. Narzędzie to zostało wpisane, jako jeden z elementów projektu **#AntywirusBiznesu**. Dodatkowo Izba monitorowała i udostępniała informacje o wszelkich dostępnych formach wsparcia dla przedsiębiorców w czasie kryzysu wywołanego przez pandemię.

W 2021 roku IPHZR ponownie ubiegała się w ramach otwartych konkursów o środki na rzecz rozwoju Radomskiego Klastra Metalowego oraz działalność wspomagającą lokalnych animatorów przedsiębiorczości. Po raz kolejny komisja konkursowa pozytywnie oceniła złożone oferty, a Zarząd Województwa Mazowieckiego przyznał projektowi dotację w ramach zadań publicznych, co jest kolejnym, dużym sukcesem dla naszej organizacji.

Jubileusz 30-lecia działalności obchodzimy, jako największa organizacja samorządu gospodarczego w regionie południowego Mazowsza, zrzeszającą ponad 115 firm, wciąż gromadząc nowe doświadczenia i wciąż czekając na życzliwe odpowiedzi dotyczące dalszego rozwoju form naszej pracy.

Mamy przekonanie, że będziemy nadal potrzebni przedsiębiorcom i regionowi radomskiemu.



Łukasz Białczak - Prezes Zarządu IPHZR



Walne Zgromadzenie IPHZR (2020 r.)



BGK
BANK GOSPODARSTWA
KRAJOWEGO

Kontakt:

BGK Region Mazowiecki
Piotr Pawlak
Specjalista ds. rozwoju rynku regionalnego
e-mail: piotr.pawlak@bgk.pl
tel. +48 519 018 355